

Oriola-KD Oyj Tammi-maaliskuu 2007

Eero Hautaniemi, toimitusjohtaja

24.4.2007

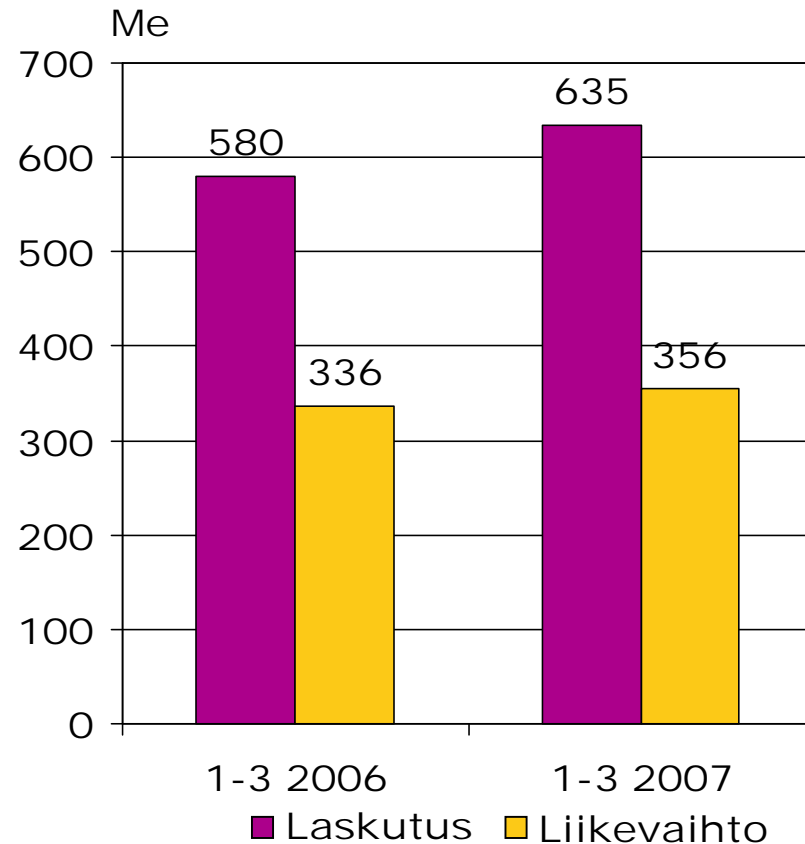


Tammi-maaliskuu 2007

- Laskutus 634,9 Me (579,4 Me)
- Liikevaihto 355,8 Me (336,2 Me)
- Liikevoitto ilman kertaluonteisia eriä 7,8 Me (5,4 Me)
- Liikevoitto sisältäen kertaluonteiset erät 7,8 Me (3,4 Me)
- Osakekohtainen tulos 0,04 euroa (0,02 euroa)
- Sijoitetun pääoman tuotto 16,4 % (6,4 %)
- Vuodelta 2006 jaettiin osinkoa 0,06 euroa/osake

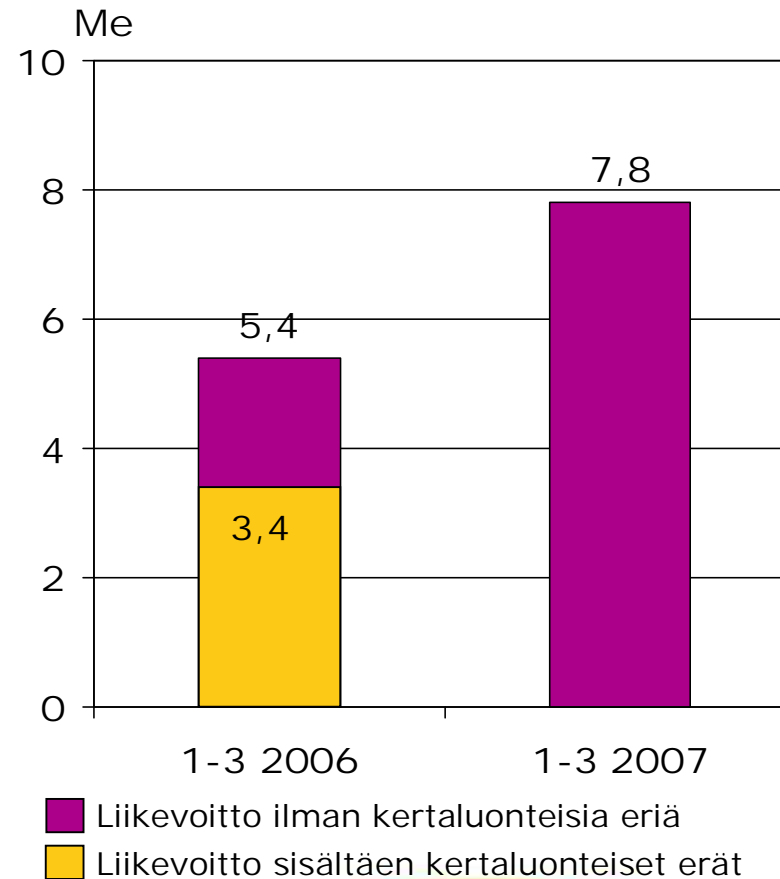
Laskutus ja liikevaihto

- Laskutus kasvoi 9,6 % ja liikevaihto kasvoi 5,9 %
 - Lääkkeiden jakelun ja kaupan laskutus kasvoi 10,8 %
 - Terveysthuollon ja hammashoidon kaupan laskutus kasvoi 0,7 %



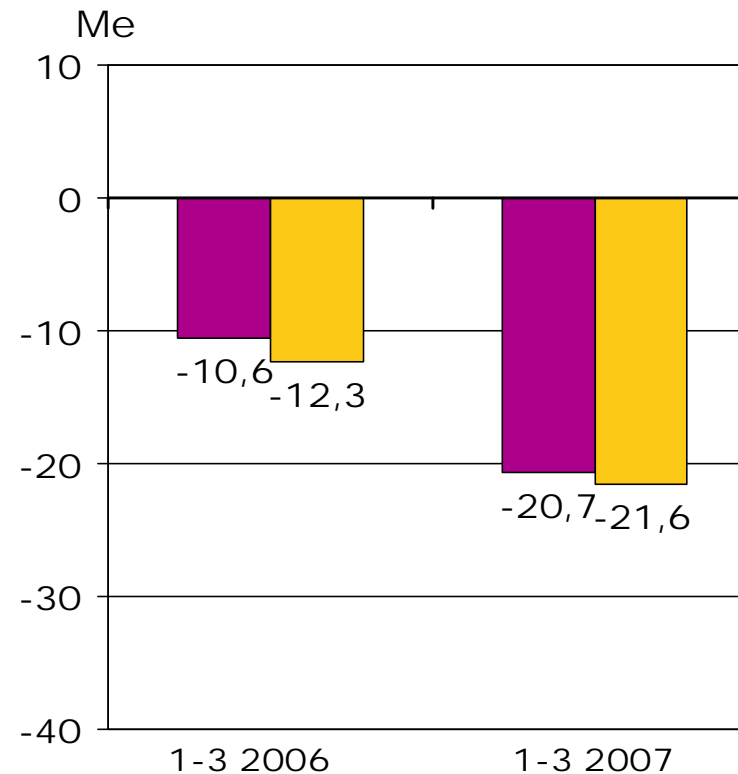
Liikevoitto

- Liikevoitto ilman kertaluonteisia eriä
 - Lääkkeiden jakelu ja kauppa 5,1 Me (2,7 Me)
 - Terveystuotteiden ja hammashoidon kauppa 3,7 Me (2,8 Me)
 - Konsernihallinnon erät -1,0 Me (-0,2 Me)
- Kertaluonteiset erät 0,0 Me (-2,0 Me)



Liiketoiminnan rahavirta

- Käyttöpääoman muutokset
-28,8 Me (-15,5 Me)
 - Kausiluonteinen apteekkien ennakkomaksujen muutos Suomessa
 - Kausiluonteinen käyttöpääoman kasvu Ruotsissa
- Investointien rahavirta
-0,9 Me (-1,8 Me)
 - Investoinnit 1,8 Me (2,3 Me)
- Rahoituksen rahavirtaa heikensi maksettu osinko

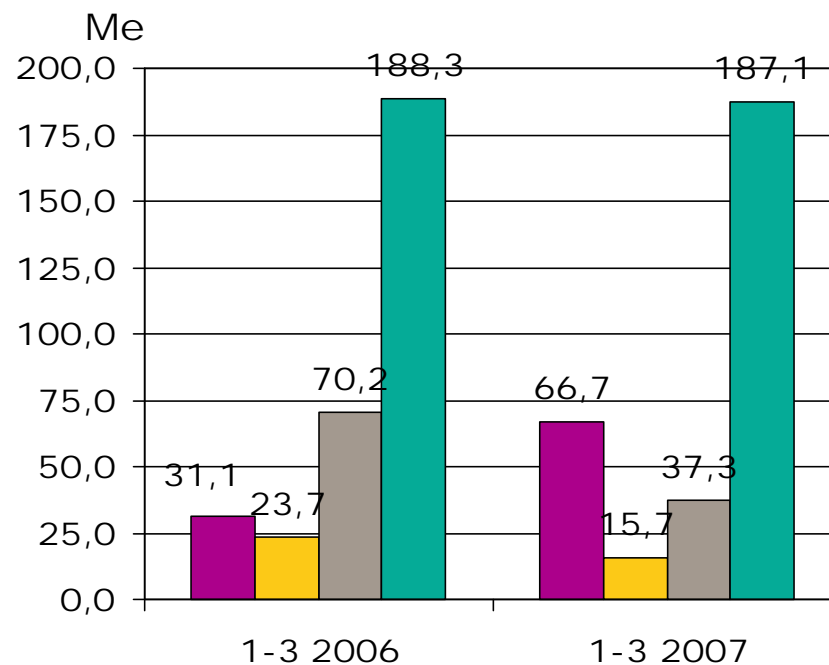


- Liiketoiminnan rahavirta
- Kassavirta investointien jälkeen

Tase 31.3.2007

- Tase yhteensä 583 Me (568 Me)
- Omavaraisuusaste 32,9 % (34,0 %)
- Nettovelkaantumisaste
-27,2 % (-3,9 %)
- Investoinnit 1,8 Me (2,3 Me)

- Vuoden 2006 tasetiedoissa Orion Oyj:n
Tukkukaupparyhmän talletukset jakautuvan
Orion Oyj:n konsernitilille oli käsitelty muina
saamisina
- Vuoden 2007 maaliskuun korolliset velat
muodostuvat lähinnä apteekkien
ennakkomaksuista Suomessa

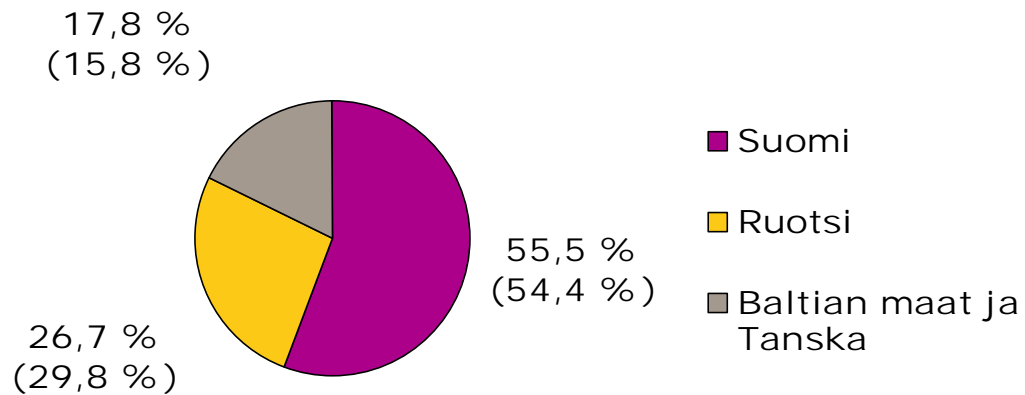


■ Rahavarat ■ Korolliset velat

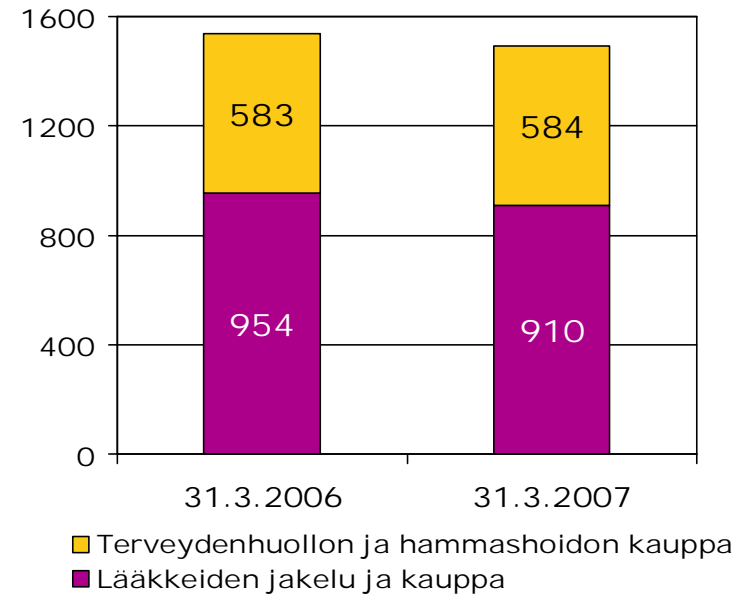
■ Käyttöpääoma ■ Nettovarat

Henkilöstö 31.3.2007

Henkilöstön jakauma maittain



Henkilöstön jakauma liiketoimintasegmenteittäin





Liiketoimintasegmentit

- Lääkkeiden jakelu ja kauppa
 - Terveysthuollon ja hammashoidon kauppa
-

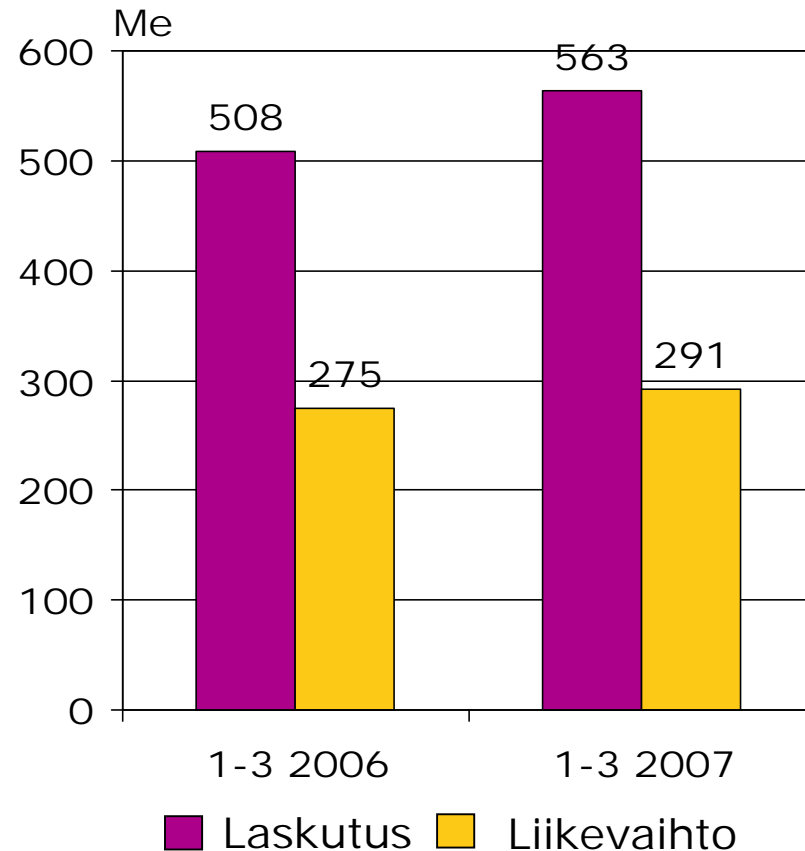
Lääkkeiden jakelu ja kauppa: Tammi-maaliskuu 2007

- Lääkemarkkinoiden kasvu tammi-maaliskuu 2007 *)
 - Suomi 4,8 % (2,7 %)
 - Ruotsi 6,8 % (6,8 %)
- Oriola-KD:n markkinaosuus lääkkeiden jakelussa tammi-maaliskuussa*)
 - Suomi 47,6 % (41,9 %)
 - Ruotsi 41,5 % (43,4 %)
- Päämiesmuutokset
 - Uudet jakelusopimukset
 - Ei solmittu merkittäviä uusia jakelusopimuksia Suomessa eikä Ruotsissa
 - Poissiirtyvät jakelusopimukset
 - Suomessa Amgen AB:n Suomen tytäryhtiö 1.4.2007 alkaen ja Ruotsissa Schering Nordiska 1.7.2007 alkaen
 - Poissiirtyvien lääkepäämiesten markkinaosuus Suomen lääkemarkkinoista noin 1,5 % ja Ruotsin lääkemarkkinoista noin 2,0 %
 - Maaliskuun 2007 lopun tilanteen mukaan Oriola-KD:n markkinaosuuksien lääkkeiden jakelussa arvioidaan olevan vuonna 2007 Suomessa noin 46 % ja Ruotsissa noin 43 %
- Keskittyminen Latvian apteekkitoiminnan edelleen kehittämiseen
- Koneellisen pakkauslinjan lopettaminen Ruotsissa

*) lähde: IMS Health

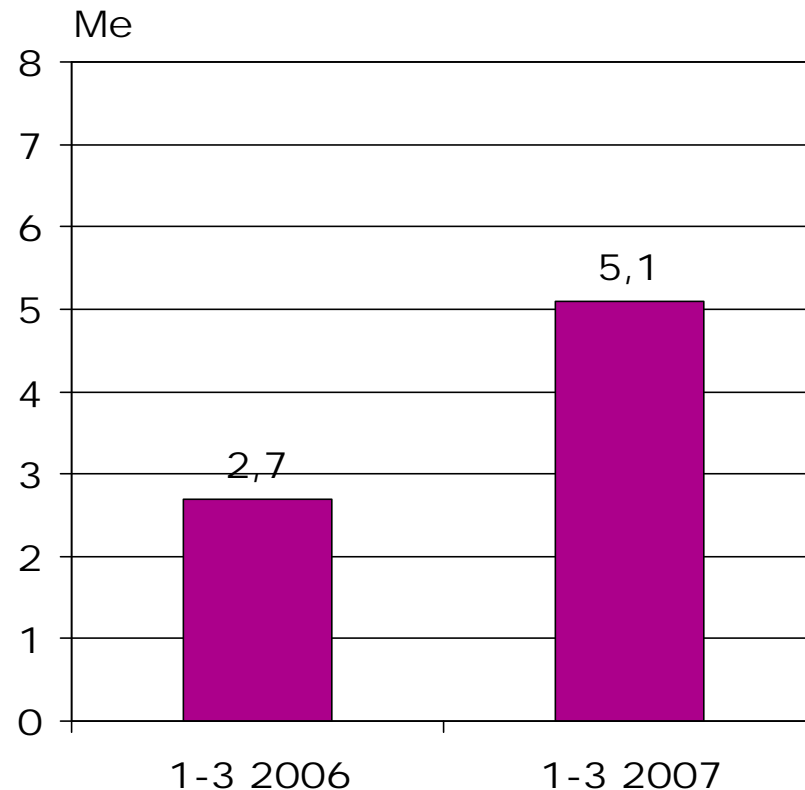
Lääkkeiden jakelu ja kauppa: Laskutus ja liikevaihto

- Laskutus kasvoi 10,8 %
- Liikevaihto kasvoi 5,9 %
 - Kaupinnan osuus sopimuskannasta kasvanut
- Uudet lääkkeiden jakelusopimukset
 - Roche ja Schering-Plough 1.1.2007 alkaen Suomessa
 - Pfizer Rx kokonaisuudessaan Q2 2007 alkaen Ruotsissa
- Lääkemarkkinat kasvaneet Suomessa, Ruotsissa ja Baltiassa Q1 2007 vs. Q1 2006

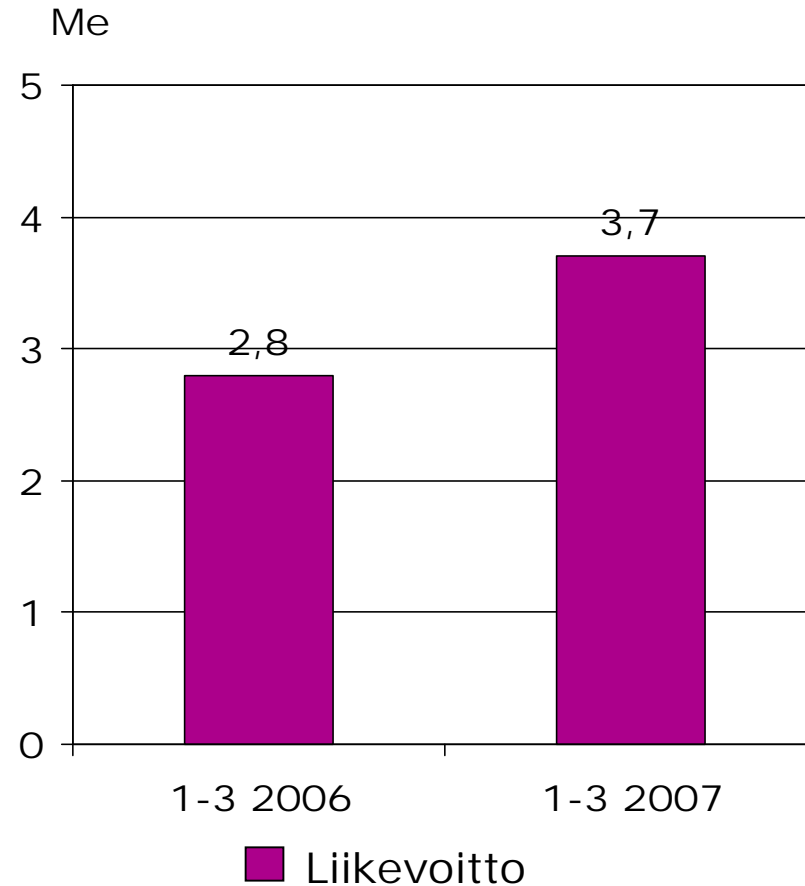
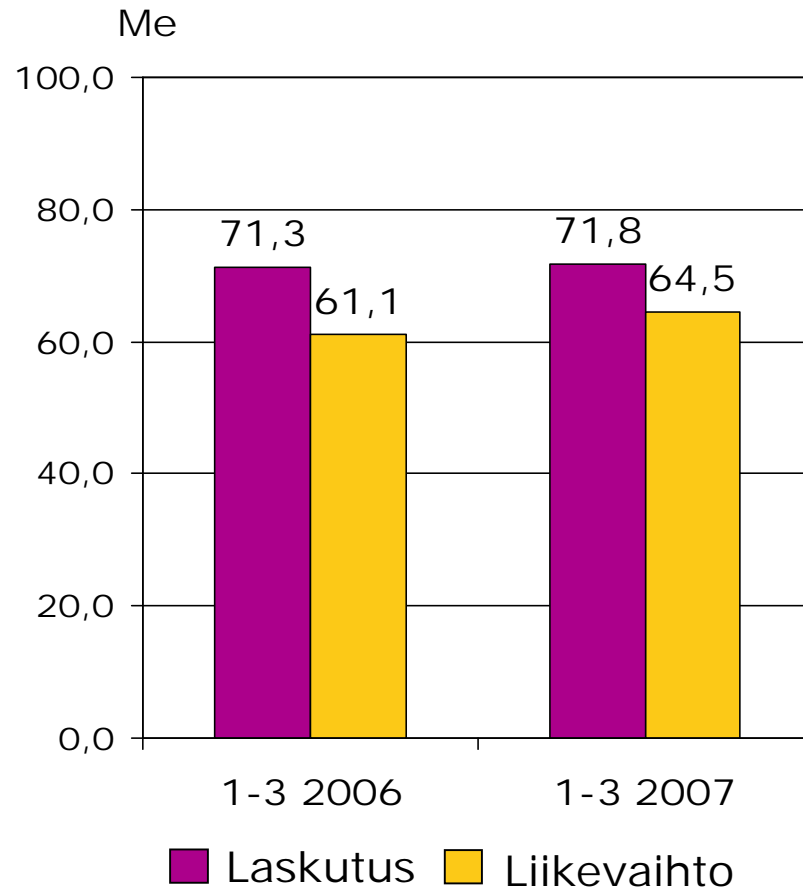


Lääkkeiden jakelu ja kauppa: Liikevoitto ilman kertaluonteisia eriä

- Liikevoittoa kasvatti
 - Vuonna 2006 toteutettu tehostamisohjelma
 - Suomessa uudet lääkkeiden jakelusopimukset
 - Lääkemarkkinoiden kasvu alkuvuonna
- Liikevoittoa yhteensä noin puoli miljoonaa euroa heikentävästi vaikuttivat
 - Ruotsissa tapahtunut lääke-erien vahingoittuminen ja Kronans Droghandel AB:n vuodelta 2002 olevaan norjalaiseen yritysluovutukseen liittyvän korvausvaatimuksen sopiminen



Terveydenhuollon ja hammashoidon kauppa: Laskutus, liikevaihto ja liikevoitto ilman kertaluonteisia eriä



Terveydenhuollon ja hammashoidon kauppa: Tammi-maaliskuu 2007

- Terveydenhuollon kauppa
 - Terveydenhuollon laitteiden ja tarvikkeiden liiketoiminta kehittyi positiivisesti
 - Kannattamattomien tuoteryhmien karsinta paransi myyntikatetta
 - Metekon liiketoiminta Ruotsissa
 - Medith -liiketoimintakauppa 1.3.2007 alkaen Suomessa
 - Laskutuksen kasvua hidasti
 - Vuoden 2006 aikana Ruotsin Västra Götalandin kotijakeluliiketoiminnan poissiirtyminen Oriola-KD:lta (noin 6 Me laskutus vuonna 2006)
 - Katsauskaudella ei ollut merkittäviä laitetoimituksia
 - Ruotsissa Skånen alueen kotijakeluliiketoiminnan myynti Schenker Dedicated Service AB:lle
 - Liiketoimintakaupan toteutus 16.4.2007
- Hammashoidon kauppa
 - Merkittävä tulosparannus
 - Laitekaupan positiivinen kehitys kaikilla markkina-alueilla
 - Parantunut kannattavuus Ruotsissa ja Tanskassa

Osakevaihto 1.1. – 31.3.2007

- Oriola-KD Oyj:n markkina-arvo 31.3.2007 oli 458 Me
- Oriola-KD Oyj:n osakkeiden kokonaisvaihto koko osakemäärästä oli 18,8 %
 - A-sarjan osakkeiden vaihto osakesarjasta oli 6,8 %
 - B-sarjan osakkeiden vaihto osakesarjasta oli 26,3 %
- Kauden lopussa
 - A-osakkeita 54.222.540 kpl
 - B-osakkeita 87.035.288 kpl

Osakkeiden vaihto tammi-maaliskuussa 2007

	A-sarja	B-sarja
Vaihto, miljoonaa kappaletta	3,7	22,8
Vaihto, Me	12,1	74,7
Ylin kurssi, euroa	3,57	3,60
Alin kurssi, euroa	2,84	2,87
Päätöskurssi, euroa	3,21	3,26
Osakkeiden vaihto, %	6,8 %	26,3 %

Yhtiökokouksen päätökset

- Osingoksi vuodelta 2006 vahvistettiin 0,06 euroa/osake
- Hallitus valtuutettiin yhtiön omien osakkeiden hankintaan ja luovuttamiseen osakepalkkiojärjestelmän täytäntöön panemiseksi
 - 650 000 + 800 000 B-osaketta
- Hallituksen jäsenmääräksi vahvistettaviin seitsemän
 - Jäseniksi valittiin nykyiset hallituksen jäsenet Pauli Kulvik, Outi Raitasuo, Antti Remes (vpj), Olli Riikkala (pj), Jaakko Uotila ja Mika Vidgrén sekä uudeksi jäseneksi Harry Brade
- Tilintarkastajaksi valittiin
 - Ernst & Young

Katsauskauden jälkeisiä tapahtumia

- Yhtiökokouksen 13.3.2007 päätökset hallituksen valtuuttamisesta päättämään osakeannista 13.3.2011 mennessä merkittiin kaupparekisteriin 5.4.2007
- Katsauskauden jälkeen on kaupparekisteriin merkitty 13.4.2007 yhteensä 827.129 osakkeen muunnot, jonka jälkeen sarja A:n osakkeita on 53.395.411 kappaletta ja sarja B:n osakkeita 87.862.417 kappaletta

Riskitekijät

- Oriola-KD:n riskit luokitellaan strategisiin, operatiivisiin ja rahoitusriskeihin
 - Muutokset markkinarakenteessa ovat keskeisimmät strategiset riskit
 - Myynti- ja liikeriskit, omaisuusvahingot ja yritystoiminnan keskeytyminen, tuotevastuuseen ja laitetöimituksiin liittyvät riskit sekä tietojärjestelmiin liittyvät riskit ovat keskeisimmät operatiiviset riskit
 - Valuutta-, likviditeetti-, korko- ja luottoriskit ovat keskeisimmät rahoitusriskit
- Oriola-KD:n lähiajan riskeissä ja epävarmuustekijöissä ei ole tapahtunut katsauskauden aikana oleellisia muutoksia

Tulevaisuuden näkymät

- Oriola-KD:n näkymät vuodelle 2007 perustuvat ulkoisiin markkinaennusteisiin, päämiessopimukseen, tilauskertymään ja johdon arvioihin
- Terveysthuollon markkinoiden pitkän aikavälin perustekijöiden ja kasvunäkymien arvioidaan olevan suotuisat

Tulevaisuuden näkymät: Lääkkeiden jakelu ja kauppa

- Arviot markkinoiden kehityksestä
 - Oriola-KD arvioi lääkemarkkinoiden kasvavan Suomessa ja Ruotsissa seuraavien vuosien aikana noin 3-5 prosenttia vuosittain, mikä vastaa näiden markkinoiden pidemmän aikavälin keskimääräistä kasvua
- Toiminnan tehostaminen
 - Vuonna 2006 toteutetun toiminnan tehostamisen kokonaistavoitteena on saavuttaa Suomen ja Ruotsin toiminnassa yhteensä noin viiden miljoonan euron säästöt vuositasolla siten, että vaikutukset näkyvät täysimääräisinä vuonna 2007

Tulevaisuuden näkymät: Terveydenhuollon ja hammashoidon kauppa

- Arviot markkinoiden kehityksestä
 - Oriola-KD arvioi terveydenhuollon ja hammashoidon laite- ja tarvikekaupan markkinoiden kasvavan Suomessa ja Ruotsissa lääkemarkkinan kasvua nopeammin
- Terveydenhuollon ja hammashoidon laite- ja tarvikekauppa
 - Terveydenhuollon laite- ja tarvikekaupassa Oriola-KD arvioi kasvavansa markkinakasvua nopeammin ja hammashoidon kaupassa markkinakasvun mukaisesti
- Ruotsin terveydenhuollon logistiikkapalvelut
 - Ruotsin terveydenhuollon logistiikkapalveluiden laskutuksen arvioidaan laskevan vuoden 2006 tasosta

Tulevaisuuden näkymät:

Arvio vuoden 2007 laskutuksesta ja liikevoitosta

- Laskutus
 - Oriola-KD:n vuoden 2007 laskutuksen ennakoidaan olevan edellisen vuoden vertailukelpoista laskutusta korkeampi johtuen lähinnä vuoden 2006 aikana solmituista uusista lääkepäämiessopimuksista ja markkinoiden kasvusta
- Liikevoitto
 - Vuoden 2007 liikevoiton ilman kertaluonteisia eriä arvioidaan olevan edellisvuoden vertailukelpoista liikevoittoa suurempi johtuen lähinnä laskutuksen kasvusta ja vuoden 2006 aikana toteutetuista tehostamistoimenpiteistä

Vuoden 2007 taloudelliset katsaukset

- Vuoden 2007 osavuosisikatsaukset
 - Osavuosisikatsaus 1-6/2007 tiistaina 24.7.2007
 - Osavuosisikatsaus 1-9/2007 tiistaina 23.10.2007

Huomioitavaa

- Tässä presentaatiossa esitetyt oletukset, mielipiteet, ennusteet ja näkemykset ovat pelkästään yhtiön mielipiteitä ja näkemyksiä, ellei viittausta tiedon lähteeseen ole erikseen ilmoitettu.
- Ne heijastavat yhtiön tämän hetkistä näkemystä käsitellyistä asioista. Monet eri tekijät voivat kuitenkin aiheuttaa muutoksia näihin mielipiteisiin ja näkemyksiin.
- Yhtiö ja sen johto eivät voi vastata ennusteiden toteutumisesta tulevaisuudessa.



Oriola-KD on johtava yritys lääkkeiden jakelussa ja kaupassa sekä terveydenhuollon ja hammashoidon kaupassa

Oriola-KD:n vuoden 2006 laskutus oli 2,3 miljardia euroa ja henkilöstön määrä 1 500

Oriola-KD: n suurimmat osakkeenomistajat 31.3.2007

Omistaja	A-sarjan osakkeita	B-sarjan osakkeita	Omistus-% (A&B)	Ääniosuus-% (A&B)
1. Keskinäinen Työeläkevakuutusyhtiö Varma	2 508 000	247 600	1,95 %	4,30 %
2. Etra Trading Oy	2 329 720	86 000	1,71 %	3,98 %
3. Keskinäinen Eläkevakuutusyhtiö Ilmarinen	2 264 256	122 836	1,69 %	3,88 %
4. Medical Investment Trust Oy	1 300 000	425 450	1,22 %	2,26 %
5. Kansaneläkelaitos	-	1 659 568	1,17 %	0,14 %
6. Ylppö Jukka Arvo	1 247 136	286 992	1,09 %	2,15 %
7. Avenir Erikoissijoitusrahasto	1 280 000	-	0,91 %	2,19 %
8. Oriolan Eläkesäätiö (ei äänioikeutta)	863 804	305 685	0,83 %	(1,50 %)
9. Evli-Select	800 000	366 428	0,83 %	1,40 %
10. Orionin Eläkesäätiö	1 165 624	-	0,83 %	1,99 %
11. Tukinvest Oy	1 048 500	-	0,74 %	1,79 %
12. Maa- ja Vesitekniikan Tuki Ry	1 034 860	-	0,73 %	1,77 %
13. Suomen Kulttuurirahasto	321 946	609 220	0,66 %	0,60 %
14. Valtion Eläkerahasto	-	900 000	0,64 %	0,08 %
15. Ylppö Into	577 936	240 200	0,58 %	1,01 %
16. Helsingin Lääkärikeskus Oy	658 230	-	0,47 %	1,12 %
17. OP-Delta Sijoitusrahasto	79 600	567 900	0,46 %	0,18 %
18. Evli Pankki Oyj	-	592 000	0,42 %	0,05 %
19. Etera Keskinäinen Eläkevakuutusyhtiö	231 100	322 400	0,39 %	0,42 %
20. Relander Gustaf	523 100	-	0,37 %	0,89 %
Hallintarekisteröidyt	3 425 063	38 853 006	29,93 %	9,16 %